

Portrait socioéconomique

1. Démographie

1.1 Recensements de population (2011,2016) et estimations 2018

D'après l'estimation de Statistique Canada en 2018, la zone de l'ABV des 7 abrite une population de 402 576 habitants, soit 4,79 % de la population totale du Québec. Le territoire présente une situation démographique particulière, en raison de sa proximité avec la capitale fédérale Ottawa, et sa position géographique frontalière avec l'Ontario.

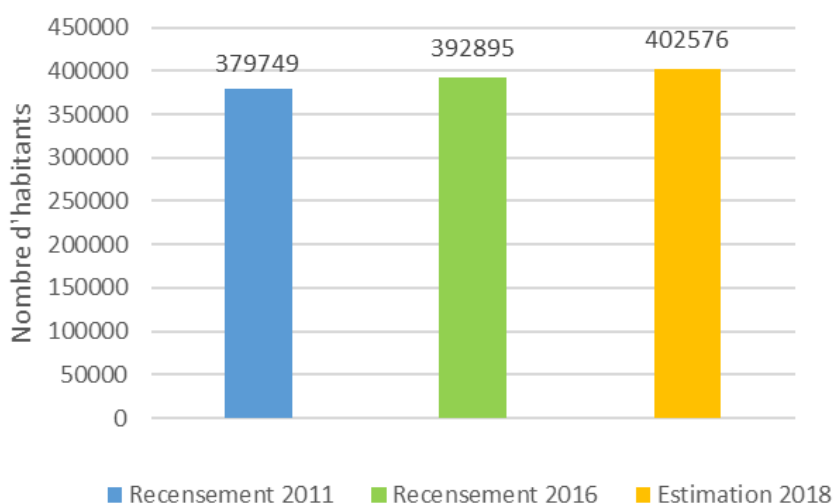


Figure 1. Estimation du nombre d'habitants dans la zone de gestion de l'ABV de l'ABV des 7 entre 2011 et 2018 (voir tableau 3).

Les données estimées par l'Institut de la Statistique du Québec prévoient une augmentation d'environ 23,8 % de la population, en Outaouais, entre 2011 et 2036.

Les conséquences de ce fort développement induiront une augmentation des besoins en matière d'eau potable, de l'évacuation des eaux usées, de la récupération des déchets, du transport, et un accroissement de la valeur foncière des maisons.

En 2010, la valeur foncière des maisons unifamiliales était deux fois plus élevée dans les MRC des Collines-de-l'Outaouais et à Gatineau, que dans les MRC de Pontiac et la Vallée-de-la-Gatineau (Institut de la Statistique du Québec, 2015).

1.1.1 Tendances démographiques dans les MRC

De 2011 à 2018, 22 827 personnes supplémentaires se seraient installées sur le territoire de l'ABV des 7. Cette croissance démographique est prononcée à Gatineau (+17247 hab.) et dans les Collines-de-l'Outaouais (+4112 hab.). En 2018, la MRC Gatineau concentre à elle seule, 70 % de la population de la zone de l'ABV des 7.

Tableau 1. Évolution de la démographie par MRC ou territoires équivalents dans la zone de gestion de l'ABV des 7

MRC ou territoires équivalents	Recensement 2011	Recensement 2016	Estimation 2018	2011 à 2018
Antoine-Labelle	20246	20532	20581	+335
Kitigan Zibi	1401	1221	1204	-197
Lac-Rapide (TNO)	0	0	329	+329
Les Collines-de-l'Outaouais	45636	48367	49748	+4112
Matawinie	0	0	0	0
Pontiac	14419	14251	14203	-216
Témiscamingue	0	15	15	+15
Vallée-de-la-Gatineau	18518	18395	18956	+438
Vallée-de-l'Or	2953	2868	3956	+1003
Gatineau	265349	276245	282596	+17247
Ville de la Tuque	11227	11001	10988	-239
Total	379749	392895	402576	+22827

Source : Données 2011/2016 : données de recensement, Programme de recensement, Statistique Canada / Données 2018 : Estimation évolution du nombre d'habitants, Statistique Canada

1.1.2 Municipalités

Il existe deux grands axes démographiques. L'axe est-ouest, le long de la rivière des Outaouais, de Gatineau jusqu'à l'Isle-aux-Allumettes. L'axe nord-sud, longeant la rivière Gatineau, de la Tuque jusqu'à Gatineau. Le reste du territoire est rural, avec 80 % de zones forestières.

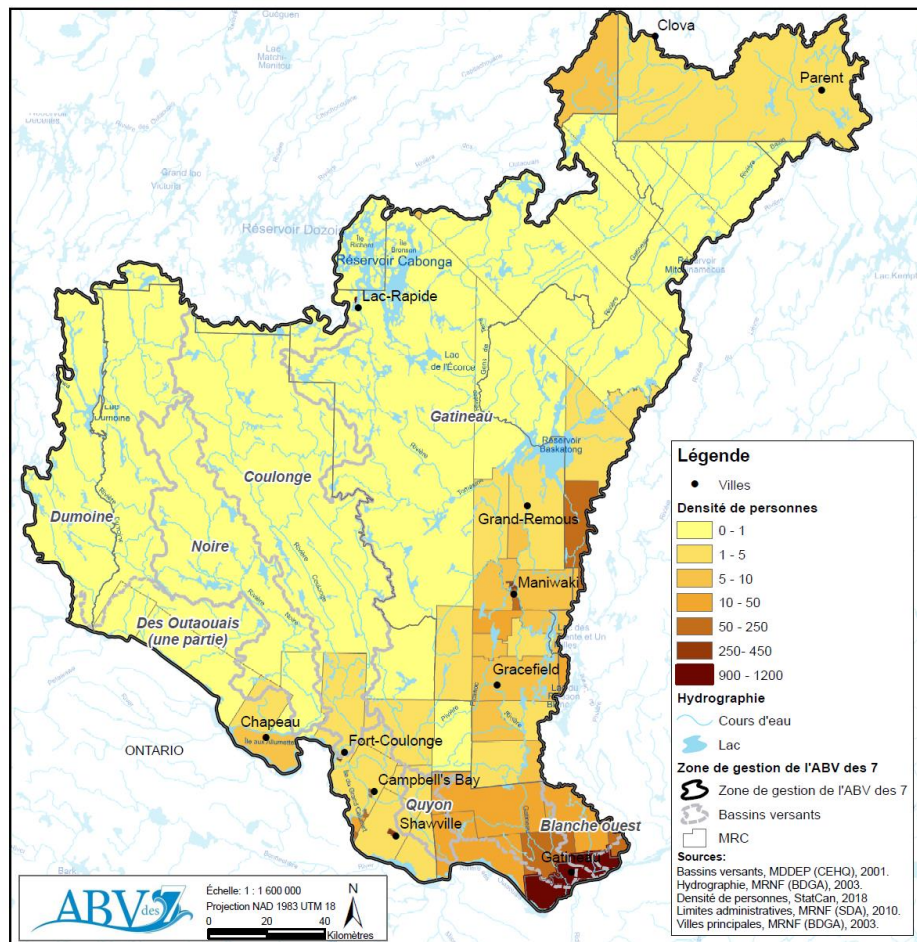
1.2 Densité de population 2018

Selon les estimations 2018 de Statistique Canada, la densité est de 10 habitants par km². La Ville de Gatineau présente la plus forte densité avec près de 905 habitants par km². La population étant nulle dans certaines zones, il est donc normal de retrouver une densité de 0.

Tableau 2. Densité de population par MRC ou équivalents en 2018

MRC ou territoires équivalents	Estimation de la densité des populations en 2018 (min ; max)
Antoine-Labelle	3,9 à 61,4 habitants/km ²
Kitigan-Zibi	7,13 habitants/km ²
Lac-Rapide (TNO)	1156,9 habitants/km ²
Collines-de-l'Outaouais	11,7 à 96,4 habitants/km ²
Matawinie	0 habitant/km ²
Pontiac	0 à 444,3 habitants/km ²
Témiscamingue	0 habitant/km ²
Vallée-de-la-Gatineau	0 à 433,8 habitants/km ²
Vallée-de-l'Or	7,2 à 7,3 habitants/km ²
Ville de Gatineau	11,7 à 904,8 habitants/km ²
Ville de la Tuque	3,9 habitants/km ²

Source : Statistique Canada, 2018.

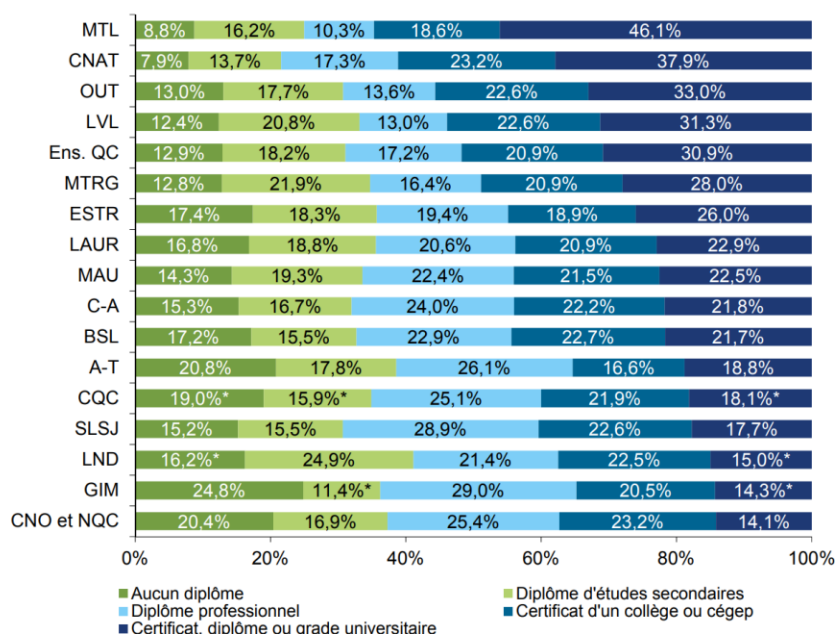


Carte 1. Estimation de la densité de population par municipalité en 2018

2. Scolarité

À l'échelle régionale, les régions de Montréal (46,1%) la Capitale-Nationale (37,9 %) et de l'Outaouais (33%) présentent les plus grandes proportions de diplômés universitaires.

Plus spécifiquement, l'Outaouais recense en 2016 : 33 % titulaires d'un certificat ou grade universitaire, 22,6% titulaires d'un certificat ou d'un diplôme de collège ou cégep, 17,7 % titulaires d'un diplôme d'études secondaires et 13,6 % titulaires d'un certificat ou d'un diplôme d'une école de métier. 13 % n'ont aucun diplôme en Outaouais, contre 12,9 % dans l'ensemble du Québec¹.



* Coefficient de variation entre 15 % et 25 %; interpréter avec prudence.

Source : Statistique Canada, 2016, Enquête sur la population active, compilation spéciale. Adaptée par l'Institut de la statistique du Québec.

Figure 2. Répartition de la population de 25 à 64 ans selon le plus haut niveau de scolarité atteint

3. Emploi, taux de chômage et revenus personnels

Les données économiques sont des statistiques de la région de l'Outaouais. Gatineau et sa périphérie sont très urbanisées et dynamiques. Avantagé par la proximité de la capitale nationale, le secteur tertiaire des services et administrations publiques, embauche près de 85 % de la main-d'œuvre régionale. Les autres emplois se répartissent comme suit : construction, secteur manufacturier et secteur primaire.

¹ <http://www.stat.gouv.qc.ca/statistiques/profils/panorama-regions-2017.pdf#page=45>

Près d'un emploi sur cinq dans la MRC de Pontiac est directement lié à l'industrie manufacturière. 92 % de ces emplois manufacturiers sont reliés à la transformation des produits du bois (MRC de Pontiac, 1999).

Le taux de travailleur le plus élevé est à Gatineau et dans les Collines-de-l'Outaouais, expliquant leur forte croissance économique depuis une dizaine d'années. Chez les 25-64 ans, le taux de travailleur est de 78,8 % pour la MRC des Collines-de-l'Outaouais² et de 78,1 % pour Gatineau en 2017. Ce taux passe à 63,2 % pour la MRC Pontiac puis 61,7 % pour la Vallée de la Gatineau.

Le taux de chômage moyen pour la région de l'Outaouais est de 4,9 % en 2018, et de 5,8 % en mars 2019, d'après les estimations de Statistique Canada.

Selon l'Institut de la Statistique du Québec, le revenu en Outaouais augmente à une cadence plus faible que le reste de la province³. En effet, le revenu moyen par habitant au Québec est de 27 723 \$ en 2016, en Outaouais de 26 030 \$.

La MRC des Collines-de-l'Outaouais recense le revenu par habitant le plus élevé avec 29 665 \$ contre 23 398 \$ pour la MRC de la Vallée-de-la-Gatineau⁴. Sur les 17 régions du Québec, l'Outaouais arrive en 11^{ème} position.

En Outaouais 7,8% des ménages ont un revenu sous le seuil de pauvreté⁵.

4. Santé publique

En 2017, la population de l'Outaouais inscrite auprès d'un médecin de famille est de 72,7 %. Aucun problème de santé publique lié à l'eau n'a été décelé sur le territoire de l'ABV des 7. Cependant, il existe depuis une dizaine d'années un problème d'eau potable à Kitigan Zibi. En effet, la source d'eau potable est polluée par des dépôts d'uranium. Depuis 1999, date à laquelle le gouvernement canadien a interdit la consommation de l'eau locale, les 1 500 habitants ne boivent que de l'eau embouteillée qui leur est distribuée par la ville d'Ottawa, pour un coût de 200 000 \$ par mois. Cette solution est une solution « provisoire ». L'uranium se dissout dans l'eau, lorsque celle-ci érode les roches qui l'abritent. Il est en quantité faible dans l'eau, ne s'accumule que très peu dans les poissons ou les légumes en contact avec de l'eau contaminée. Le corps élimine environ 1/3 de l'uranium absorbé et la demi-vie de l'uranium dans le corps humain est comprise entre 180 et 360 jours. Le danger de l'uranium vient principalement de son accumulation dans les reins ou il provoque la mort des tissus. Au Canada, la concentration maximale acceptable pour l'uranium est de 0.02mg/l (=20 µg/l) pour de l'eau potable.

^{2,6} http://www.stat.gouv.qc.ca/statistiques/travail-remuneration/population-active-chomage/mrc/trav_mrc.htm

³ <http://www.stat.gouv.qc.ca>

⁴ https://www.stat.gouv.qc.ca/statistiques/profils/profil07/econo_fin/conj_econo/cptes_econo/rev07_mrc.htm

⁵ [Radio-Canada/indicateurs économiques-septembre 2018](http://radio-canada.ca/indicateurs_economiques-septembre-2018)

Une étude⁶ réalisée en 1994-1995 dans la réserve de Kitigan Zibi montrait que, 322 puits ont été détectés avec de l'uranium (n=525) à des concentrations variant de 0,01 à 1 481 µg/l. Les concentrations moyenne et médiane s'établissaient respectivement à 5,1 µg/l et à 5,2 µg/l. Les concentrations dans l'eau de surface (n=11) n'atteignaient pas 1,1 µg/l. Un échantillonnage multiple effectué dans certains des puits a révélé d'importantes fluctuations des niveaux d'uranium dans chacun d'entre eux. Par exemple, la concentration dans l'un des puits était d'environ 400 µg/l le 14 juillet 1994, de plus de 1 400 µg/l le 1^{er} septembre 1994 et d'un peu plus de 200 µg/l le 6 février 1995. Dans la réserve, le risque pour la consommation de l'eau du robinet est classé « élevé » et il est fortement déconseillé de l'utiliser pour la consommation, la cuisine ou le brossage des dents.

Depuis 2011⁷, près de 40 % des bâtiments existants de la réserve de Kitigan Zibi, incluant 195 résidences ainsi que quelques bâtiments communautaires, sont reliés à « un système d'eau potable sécuritaire » grâce à un investissement de 12 millions de dollars fait dans le cadre du Plan d'action économique du Canada. Bien que ces travaux permettent une amélioration majeure de la qualité de vie des habitants, il reste une grande partie de la réserve qui n'a pas accès au réseau d'eau non contaminé par l'uranium.

5. Immigration

L'Outaouais est la 5^{ème} région du Québec en matière d'immigration internationale. Entre 2011 et 2016, 7700 immigrants ont été recensés en Outaouais. Le solde migratoire de la région entre 2016 et 2017 est de +599 personnes.

Les MRC des Collines-de-l'Outaouais et Gatineau connaissent les soldes migratoires les plus importants avec respectivement +342 habitants et +235 habitants. Le solde migratoire recensé dans la Vallée-de-la-Gatineau est de seulement +9 habitants. La MRC de Pontiac a connu un solde migratoire négatif entre 2016 et 2017 de -13 habitants⁸.

⁶ <http://www.hc-sc.gc.ca/ewh-semt/pubs/water-eau/uranium/index-fra.php>

⁷ <http://nouvelles.gc.ca/web/article-fra.do?mthd=advSrch&ctr.page=1&nid=609689&ctr.kw=%25232-3513>

⁸ http://www.stat.gouv.qc.ca/statistiques/profils/region_07/region_07_00.htm

Tableau 3. Recensements (2011 ; 2016) et estimation de la population 2018

Région	MRC ou territoire équivalent (Ville ou réserve de Premières Nations)	Municipalité (°: Municipalité en partie sur le territoire de l'ABV des 7 avec estimation de la population comprise sur le territoire)	Estimation de la superficie dans le territoire de l'ABV des 7 (km ²)	Superficie totale (km ²)	Population en 2011 (Données de recensement Statistique Canada)	Population en 2016 (Données de recensement Statistique Canada)	Variation de la population en % entre 2011 et 2016 (Données de recensement Statistique Canada)	Densité de la population au km ² en 2018 (Estimation 2018)	Estimation de la population en 2018
Abitibi-Témiscamingue	Vallée-de-l'Or	Réservoir Dozois (TNO) ^y	711,5	4690,5	0	0	0	7,2	0
		Senneterre ^y	543,6	16447,9	2953	2 868	-2,9	7,3	3956
	Témiscamingue	Les Lacs-du-Témiscamingue (TNO) ^y	1990,2	12233,3	0	15	N.A	0,0	15
Lanaudière	Matawinie	Baie-Obaoca (TNO) ^y	98,9	1478,6	0	0	0	0,0	2727
Laurentides	Antoine-Labelle	Ferme-Neuve ^y	598,1	877,2	2 822	2 706	-4,1	4,6	0
		Lac-Bazinet (TNO) ^y	756,8	1693,8	0	0	0	0,0	0
		Lac-de-la Bidière (TNO) ^y	621,3	1673,1	0	0	0	0,0	0
		Lac-Douaire (TNO) ^y	1 310,9	2102,1	5	5	0	0,0	0
		Lac Marguerite (TNO) ^y	926,0	926,0	0	0	0	0,0	0
		Lac-Oscar (TNO) ^y	485,9	1817,4	5	0	-100	0,0	0
		Mont-Laurier ^y	265,3	633,4	13 779	14 116	2,4	53,4	14164
		Notre-Dame-de-Pontmain ^y	79,4	295,1	720	782	8,6	9,9	790
		Notre-Dame-du-Laus ^y	40,5	958,2	1 518	1 558	2,6	39,2	1589
		Saint-Aimé-du-Lac-des-Îles ^y	12,4	181,7	778	790	1,5	61,4	761
		Sainte-Anne-du-Lac ^y	141,2	345,7	619	575	-7,1	3,9	545
		TNO aquatique de la MRC Antoine-Labelle ^y	12,4	12,4	N.A	N.A	N.A	N.A	NA
Mauricie	Ville de la Tuque	La Tuque ^y	2 788,1	28285,7	11 227	11 001	-2	3,9	10988
Outaouais	Les Collines-de-l'Outaouais	Cantley	133,0	133,0	9 888	10 699	8,2	83,4	11089
		Chelsea	121,2	121,2	6 977	6 909	-1	57,5	6973
		L'Ange-Gardien ^y	59,1	224,0	5 051	5 464	8,2	96,4	5696

Région	MRC ou territoire équivalent (Ville ou réserve de Premières Nations)	Municipalité (°: Municipalité en partie sur le territoire de l'ABV des 7 avec estimation de la population comprise sur le territoire)	Estimation de la superficie dans le territoire de l'ABV des 7 (km²)	Superficie totale (km²)	Population en 2011 (Données de recensement Statistique Canada)	Population en 2016 (Données de recensement Statistique Canada)	Variation de la population en % entre 2011 et 2016 (Données de recensement Statistique Canada)	Densité de la population au km² en 2018 (Estimation 2018)	Estimation de la population en 2018
Outaouais	Les Collines-de-l'Outaouais	La Pêche	615,3	615,3	7 619	7 863	3,2	13,1	8036
		Pontiac	503,4	503,4	5 681	5 850	3	11,7	5900
		Val-des-Monts ^y	332,4	480,7	10 420	11 582	11,2	36,3	12054
	Ville de Gatineau	Gatineau ^y	312,3	380,3	265 349	276 245	4,1	904,8	282596
		Alleyn-et-Cawood	325,0	325,0	193* Chiffre révisé depuis 2011 par Statistique Canada	172	-10,9	0,5	167
	Pontiac	Bristol	234,4	234,4	1 128	1 036	-8,2	4,4	1022
		Bryson	3,7	3,7	647	697	7,7	188,4	698
		Campbell's Bay	3,5	3,5	775	744	-4	209,6	731
		Chichester	235,4	235,4	368	328* à utiliser avec prudence (Statistique Canada)	-10,9* G44	1,5	347
		Clarendon	347,7	347,7	1 183	1 256	6,2	3,6	1250
		Fort-Coulonge	3,2	3,2	1 377	1 433	4,1	444,3	1404
		L'Île-du-Grand-Calumet	147,2	147,2	731	626	-14,4	4,4	641
		Lac-Nilgaut (TNO) ^y	9 837,3	9874,9	0	5	N.A	0,0	5
		L'Isle-aux-Allumettes	234,0	234,0	1 345	1 334	-0,8	5,7	1323
		Litchfield	20,3	193,6	456	459	0,7	2,1	458
		Mansfield-et-Pontefract	524,9	524,9	2 204	2 285	3,7	4,4	2334
		Otter Lake	494,2	494,2	1 109	932	-16	1,9	932
		Portage-du-Fort	0,0	4,2	266	234	-12	4,2	215
		Rapides-des-Joachims	257,4	257,4	167* Chiffre révisé depuis 2011 par Statistique Canada	156	-6,6	0,6	150
		Shawville	5,4	5,4	1 664	1 587	-4,6	291,2	1572

Région	MRC ou territoire équivalent (Ville ou réserve de Premières Nations)	Municipalité (°: Municipalité en partie sur le territoire de l'ABV des 7 avec estimation de la population comprise sur le territoire)	Estimation de la superficie dans le territoire de l'ABV des 7 (km ²)	Superficie totale (km ²)	Population en 2011 (Données de recensement Statistique Canada)	Population en 2016 (Données de recensement Statistique Canada)	Variation de la population en % entre 2011 et 2016 (Données de recensement Statistique Canada)	Densité de la population au km ² en 2018 (Estimation 2018)	Estimation de la population en 2018	
Outaouais	Pontiac	Sheenboro	634,4	634,4	130	141* à utiliser avec prudence (Statistique Canada)	8,5* à utiliser avec prudence (Statistique Canada)	0,2	117	
		Thorne	181,6	181,6	292	448	53,4	2,5	461	
		Waltham	401,7	401,7	384	378	-1,6	0,9	376	
		TNO aquatique de la MRC de Pontiac	2,1	2,1	N.A	N.A	N.A	N.A	NA	
		Aumond	227,2	227,2	725	754	4	3,3	751	
		Blue Sea	87,7	87,7	674	639	-5,2	7,2	635	
		Bois-Franc	74,3	74,3	447	421	-5,8	5,6	417	
		Bouchette	143,4	143,4	786	731	-7	4,8	690	
	Vallée-de-la-Gatineau	Cascades-Malignes (TNO)	547,5	547,5	0	0	0	0,0	0	
		Cayamant	412,7	412,7	875	821	-6,2	2,0	814	
		Déléage	265,4	265,9	1 856	1 852	-0,2	7,0	1861	
		Denholm ^y	92,8	199,2	572	505	-11,7	5,3	496	
		Dépôt-Echouani (TNO)	336,3	336,3	0	0	0	0,0	0	
		Egan-Sud	51,0	51,0	542	504	-7	9,9	506	
		Gracefield	451,6	455,2	2 355	2 462	4,5	5,4	2423	
		Grand-Remous	507,4	507,4	1 168	1 161	-0,6	2,3	1168	
		Kazabazua	181,8	181,8	847	945	11,6	5,3	970	
		Kitigan Zibi (Réserve de Premières Nations)		184,1	184,1	1 401	1 221	-12,8	7,1	1204
		Vallée-de-la-Gatineau	Lac-Lenôtre (TNO) ^y	1590,8	2134,8	0	0	0	0,0	0
			Lac-Moselle (TNO) ^y	864,8	1276,8	0	0	0	0,0	0
Lac-Pythonga (TNO) ^y	5732,1		5952,5	0	0	0	0,0	0		

Région	MRC ou territoire équivalent (Ville ou réserve de Premières Nations)	Municipalité (%: Municipalité en partie sur le territoire de l'ABV des 7 avec estimation de la population comprise sur le territoire)	Estimation de la superficie dans le territoire de l'ABV des 7 (km ²)	Superficie totale (km ²)	Population en 2011 (Données de recensement Statistique Canada)	Population en 2016 (Données de recensement Statistique Canada)	Variation de la population en % entre 2011 et 2016 (Données de recensement Statistique Canada)	Densité de la population au km ² en 2018 (Estimation 2018)	Estimation de la population en 2018
Outaouais	Lac-Rapide (TNO) (Réserve de Premières Nations)		0,3	0,3	N.A	N.A	N.A	N.A	329
	Vallée-de-la-Gatineau	Lac Sainte-Marie	173,5	240,2	N.A	N.A	N.A	N.A	586
		Low	277,2	277,2	920	982	6,7	3,7	1026
		Maniwaki	8,8	8,8	3 930	3 853	-2	433,8	3831
		Messines	130,7	130,7	1 608	1 609	0,1	12,2	1598
		Montcerf-Lytton	380,4	380,4	687	636	-7,4	1,7	632
		Sainte-Thérèse-de-la-Gatineau	79,4	79,4	526	520	-1,1	6,9	552
		TNO aquatique de la MRC La Vallée-de-la-Gatineau	1,7	1,7	N.A	N.A	N.A	N.A	0
Total			40 353	105 395	379 749	392 895	+13 146	N.A	402 576

Source : <http://www12.statcan.gc.ca/census-recensement/index-fra.cfm> ; Données 2018 : Statistique Canada